

# 运行周报

4月13日—4月19日

中国煤炭运销协会

第262期

2024年4月19日

本周，国内主产区煤矿生产保持基本稳定，部分产区安全检查力度有所加大，产量释放受到一定影响。需求方面，主产地冶金、化工等地销煤需求相对向好，部分用户进行阶段性补库，加上港口价格出现企稳回升走势，推动高性价比煤矿提涨煤价。据协会数据，本周重点煤炭企业周度销量环比增加，煤矿存煤环比下降。港口市场小幅反弹，沿海电厂耗煤仍处淡季，考虑迎峰度夏补库需求在即，库存降幅较多的电厂询价积极性回升，贸易商挺价意愿增强，港口市场止跌回升，但用户对价格上涨多存抵触心态，市场成交量有限，临近周末价格由涨转平。国际煤炭市场价格需求震荡，涨跌互现。

本周焦煤市场运行转好。国内主产地焦煤产量释放仍然受限，煤矿销售相对顺畅，焦煤库存下降。国内钢材市场初步企稳后，焦炭价格首轮提涨快速落地，焦企信心有所提高，开工率增加，对焦煤采购积极性提升，带动国内主焦煤及蒙古进口焦煤价格止跌上涨。无烟煤市场稳中向好，块煤价格上涨，末煤价格暂稳。

● 国际及国内分煤种、分区域价格及指数变化情况

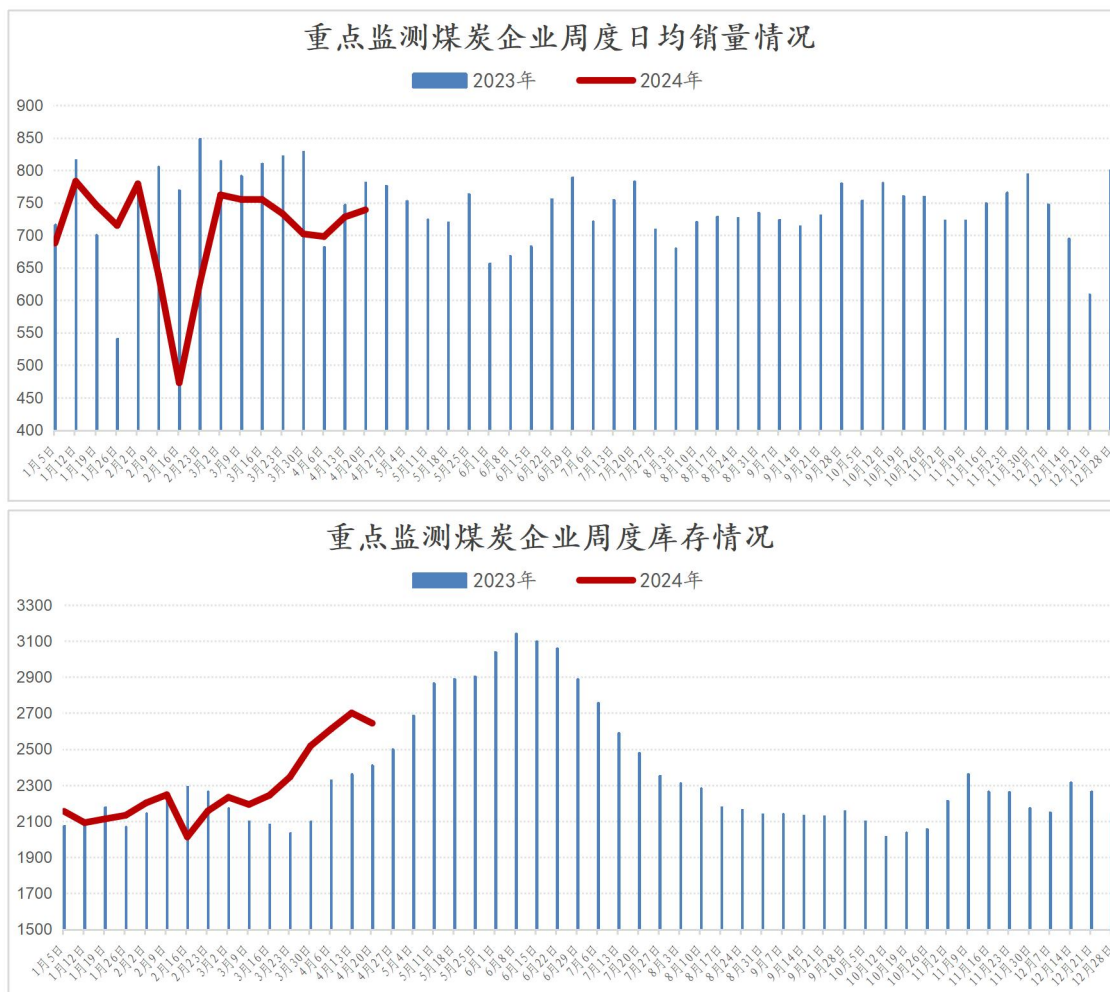
单位：元/吨、美元

煤种	分类	区域/名称	规格	价格类型	本期价格	上期价格	增、减
动力煤	主产地	山西大同	5500	坑口价	670	650	20
		鄂尔多斯	5500	坑口价	610	590	20
		陕西榆林	5500	坑口价	610	605	5
	港口	CCTD 秦皇岛	5500	年度长协价	701	701	0
		CCTD 环渤海动力煤 现货参考价	5500	现货市场价	828	816	12
	进口	NEWC (纽卡斯尔港)	5500	FOB	88.5	87.7	0.8
		DES ARA (欧洲三港)	6000	CIF	118	123.55	-5.55
		RB (理查德湾)	5500	FOB	91.65	89.85	1.8
		加里曼丹	4200	FOB	54.25	54.4	-0.15
	炼焦煤	主产地	CCTD 唐山主焦煤	A10.5 S1.2 G80	到场交货价	1725	1675
柳林焦煤			A9 S0.5 G85	车板价	1980	1780	200
济宁气精煤			A8 S0.5 G70	车板价	1270	1270	0
进口		蒙古甘其毛都焦精煤	A10.5 S0.65	场地价	1570	1470	100
无烟煤	产地	晋城无烟小块	A14 V7.5 S0.3	坑口价	1000	970	30
	港口	CCTD 徐州无烟末煤	--	平仓交货价	850	850	0

## ● 协会重点监测煤炭企业销售库存数据

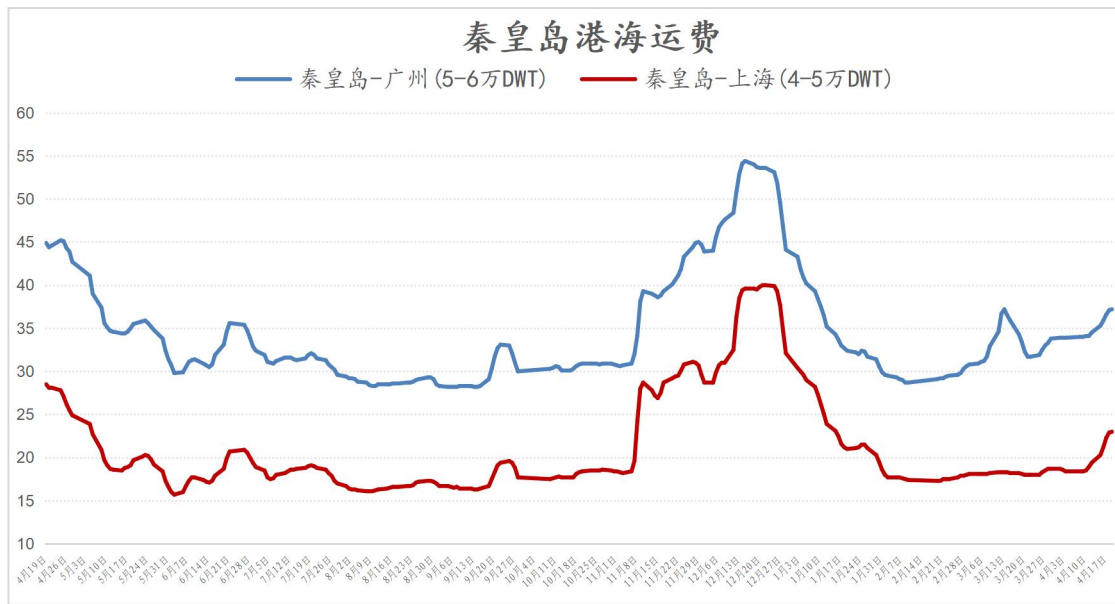
中国煤炭运销协会数据，4月12日-18日，重点监测企业煤炭日均销量为739万吨，较上周增加11万吨，增长1.5%；比上月同期增加4万吨，增长0.5%。其中，动力煤日均销量较上周增长0.5%，炼焦煤日均销量比上周增长7.4%，无烟煤日均销量较上周增长1.5%。

截至4月18日，重点监测企业煤炭库存总量(含港存)2644万吨，比上周减少57万吨，下降2.1%；比月初增加92万吨，增长3.6%；比上月同期增加346万吨，增长15.1%。其中，矿井存煤1599万吨，比上周增加5万吨，增长0.3%；比月初增加82万吨，增长5.4%；比上月同期增加205万吨，增长14.7%。



## ● 海运市场

从 CCTD 发布的海运煤炭运价显示，本期海运煤炭运价指数上涨。具体到部分主要船型和航线，截至 4 月 19 日，秦皇岛至广州航线 5-6 万吨船舶的煤炭运价报 37.2 元/吨，较上期上涨 2.7 元/吨；秦皇岛至上海航线 4-5 万吨船舶的煤炭运价报 23 元/吨，较上期上涨 3.6 元/吨；天津至上海航线 2-3 万吨船舶的煤炭运价报 28.3 元/吨，较上期上涨 2.8 元/吨；天津至镇江航线 1-1.5 万吨船舶的煤炭运价报 49.7 元/吨，较上期上涨 2.8 元/吨。主要航线国际煤炭海运费涨跌互现。



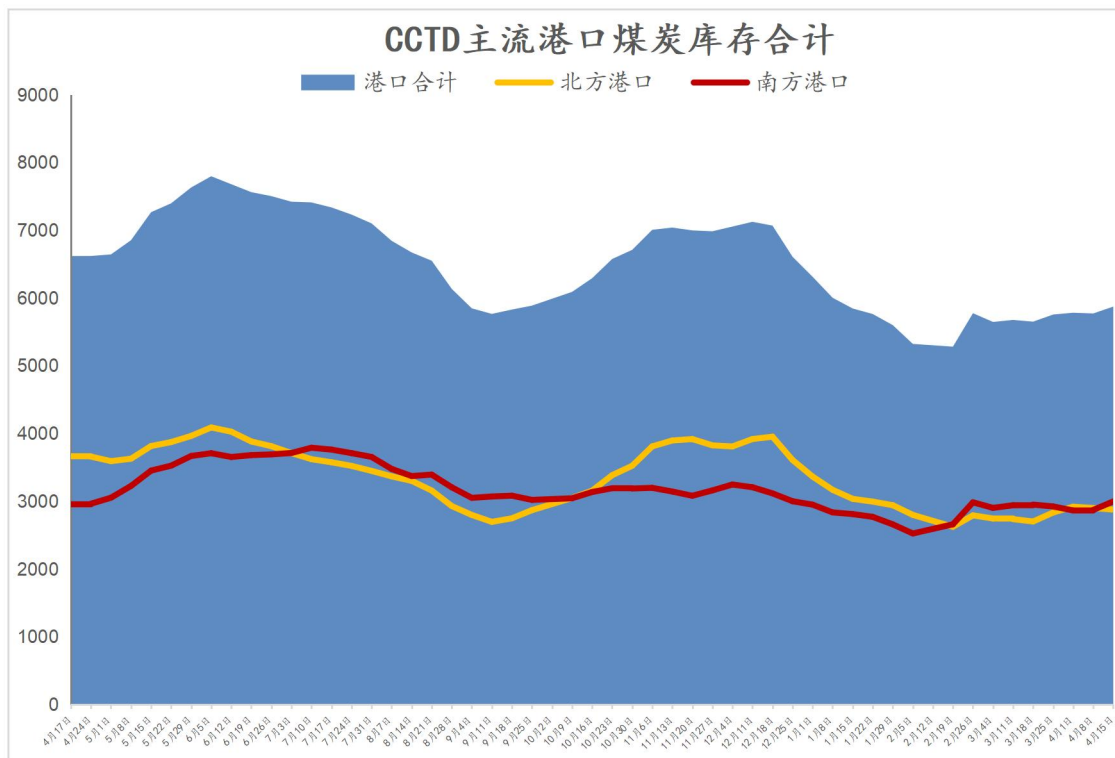
### 国际及国内主流航线海运费价格情况

单位：元/吨、美元/吨

航线	吨位	本期运价	上期运价	对比
秦皇岛-广州	5-6 万 DWT	37.2	34.5	2.7
秦皇岛-上海	4-5 万 DWT	23	19.4	3.6
天津-上海	2-3 万 DWT	28.3	25.5	2.8
天津-镇江	1-1.5 万 DWT	49.7	46.9	2.8
理查兹-广州	(150KDT)	15.7	14.8	0.9
纽卡斯尔-防城	(7WDT)	15.24	15.46	-0.22

## ● 全国主流港口煤炭库存

根据监测数据,截至4月15日,CCTD主流港口煤炭库存5872万吨,比上期增加101万吨,增长1.8%;环比上月增加222万吨,增长3.9%;同比减少746万吨,下降11.3%;比年初减少440万吨,下降7%。



## 国内各港口库存变化情况

单位：万吨

港口	本期库存	上期库存	对比	浮动
港口合计	5872	5770	101	1.8%
沿海港口	4975	4916	59	1.2%
内河港口	897	854	43	5.0%
北方港口	2876	2899	-23	-0.8%
南方港口	2996	2871	124	4.3%
华东港口	1875	1847	28	1.5%
华南港口	1504	1420	85	6.0%

## ●环渤海港库存及调度

根据监测数据，4月13日-19日，环渤海港口日均调入量180.4万吨，比上周增加11.1万吨，增长6.6%，比上月同期减少8.3万吨，下降4.4%。日均调出量174万吨，比上周减少3.5万吨，下降2%，比上月同期减少17.7万吨，下降9.2%。日均锚地船舶91.6艘，比上周增加23.6艘，增长34.7%，比上月同期增加18.2艘，增长24.8%。4月19日库存2280.2万吨，比上周增加18.2艘，增长24.8%。4月19日库存2280.2万吨，比上周增加20.2万吨，增长0.9%，比上月同期增加106.6万吨，增长4.9%。

